

JIM

N°191
JOURNAL
D'INFORMATIONS
MUNICIPALES
D'ANNEMASSE
janvier-février 2021



Annemasse, ville solidaire

HABITER

**La mémoire
de Château
Rouge**

—

GRANDIR

**Nos enfants
ont la main verte !**

—

TRAVAILLER / CIRCULER

**Avenues
Maréchal Leclerc
et De Gaulle
aménagées
et sécurisées**

ON SORT

- 🎬 **LE CINÉMA
DE CHABLAIS PARC
OUVRE ENFIN
SES PORTES :**
en janvier
- 📖 **LES NUITS
DE LA LECTURE :**
23 janvier
- 🚗 **FORUM DE LA MOBILITÉ
INTERNATIONALE :**
4 mars

 **ANNEMASSE**
à vivre ensemble

Annemasse.fr



INFOS PRATIQUES

LES PERMANENCES DES ÉLUS DE LA MAJORITÉ

- Tous les samedis matin / de 11h à 12h / Hôtel de Ville.
- Tous les mercredis matin / de 10h30 à 12h / local du service municipal au centre commercial du Perrier.

HÔTEL DE VILLE 04 50 95 07 00 |

www.annemasse.fr |  Annemasse - Officiel |  Clic Annemasse

HEURES D'OUVERTURE : les lundi, mercredi & jeudi de 9 h à 12 h et de 13 h 30 à 17 h | le mardi de 9 h à 12 h et de 13 h 30 à 18 h | le vendredi de 9 h à 17 h sans interruption | le samedi de 9 h à 12 h

CENTRE TECHNIQUE MUNICIPAL 04 50 95 07 07 |

centralisation.demandes@annemasse.fr

TRANQUILLITÉ PUBLIQUE |

- tranquillite.publique@annemasse.fr
- Médiateurs 04 50 92 16 16
- Police municipale
04 50 87 04 80

ÉDUCATION | 04 50 95 07 33 |

education@annemasse.fr

VIE PUBLIQUE | 04 50 95 07 00 |

- etatcivil@annemasse.fr
- pieces.identite@annemasse.fr
- reglementation.generale@annemasse.fr

OCCUPATION DU DOMAINE PUBLIC |

occupation.domaine.public@annemasse.fr
04 50 95 07 41 | 04 50 95 07 42

ÉCONOMIE | 04 50 95 07 56 |

conomie@annemasse.fr

CENTRE INFORMATION PETITE ENFANCE |

04 50 84 23 10 |
info.petite.enfance@annemasse.fr

SERVICE MAINTIEN A DOMICILE |

04 50 84 23 06 |
cr.colette-belleville@annemasse.fr

BIBLIOTHÈQUES |

- Pierre Goy | 04 50 95 89 09
- Jeunesse Perrier |
04 50 37 74 12
- Jeunesse Romagny |
04 50 38 97 04

CONSERVATOIRE DE MUSIQUE

D'ANNEMASSE | 04 50 87 99 93

ÉCOLE DES BEAUX-ARTS

DU GENEVOIS | 04 50 37 21 89

CHÂTEAU ROUGE |

04 50 43 24 24 (Billetterie)

VILLA DU PARC CENTRE D'ART

CONTEMPORAIN | 04 50 38 84 61

COMPLEXE MARTIN LUTHER KING |

04 50 87 12 83

MJC CENTRE | 04 50 92 10 20

MJC ROMAGNY | 04 50 92 64 97

SERVICE DES SPORTS |

04 50 84 59 17 | 04 50 84 59 10 * appel gratuit et anonyme

OFFICE MUNICIPAL DES SPORTS 04 50 92 87 45

ANNEMASSE AGGLO | 04 50 87 83 00 |
www.annemasse-agglo.fr

SERVICE GESTION DES DÉCHETS |

04 50 87 88 88 | infotri@annemasse-agglo.fr | www.mieuxtrier.fr

MONTS DE GENÈVE

(OFFICE DE TOURISME) |

04 50 95 07 10 |

www.montsdegeneve.com

BUS TAC | 0800 1000 74 |

04 50 38 55 55 | www.reseau-tac.fr

PERMANENCE MÉDICO SOCIALE DU

PERRIER | 04 50 33 51 15

CAISSE D'ALLOCATIONS FAMILIALES |

0820 25 74 10

MISSION LOCALE | 04 50 95 20 50

PÔLE EMPLOI | 3949

MAISON DE LA JUSTICE ET DU DROIT |

04 50 84 06 70

POLICE SECOURS | 17

SAMU | 15

POMPIERS | 18

POLICE NATIONALE | 04 57 26 02 00

POLICE MUNICIPALE | 04 50 87 04 80

GENDARMERIE | 04 50 92 11 66

PHARMACIES DE GARDE | 3237

CENTRE HOSPITALIER ALPES LÉMAN |

04 50 82 20 00 | www.ch-alpes-leman.fr

HÔPITAL PRIVÉ PAYS DE SAVOIE |

0 826 300 074

DONS DE SANG, PLASMA, PLAQUETTES

04 50 87 69 70 | dondesang.efs.sante.fr

ALLÔ ENFANCE MALTRAITÉE | 119*

ACCUEIL DES SANS-ABRI | 115*

CENTRE ANTIPOISON | 04 72 11 69 11

SIDA / INFO-SERVICE | 0800 840 800*

* appel gratuit et anonyme

JIM N°191 JANVIER-FÉVRIER JOURNAL D'INFORMATIONS MUNICIPALES



PEFC™
10-31-1093

Certifié PEFC

Ce produit est issu de forêts gérées durablement et de sources contrôlées.
pefc-france.org

Publication bimestrielle éditée par le service communication. Imprimé sur du papier écocertifié n° PEFC/10-31-1093, c'est-à-dire issu de forêts gérées durablement, avec des encres végétales.

Directeur de la publication : Christian Dupessey |
Rédactrice en chef : Chadia Limam | **Rédaction service communication :** Mélina Monteiro-Chaduc, Flora Soubras, Elisa-May Caffarel, Virginie Deméautis |
Mise en page : Kalistene Anney | **Impression :** Estimprim | **Photos :** services municipaux (sauf mentions indiquées) | **Dépôt légal :** janvier 2021 |
Tirage : 20 500 exemplaires.

SOMMAIRE



© Geoffrey Mornard

© Gilles Bertrand

DOSSIER04 **Annemasse,
ville solidaire****INTERACTIONS**

- 09 • Droit de suite
-
- Décidé en Conseil municipal
-
- Agenda citoyen

10 **TRIBUNES****HABITER**

- 12 La mémoire de
-
- Château Rouge

GRANDIR

- 14 Nos enfants
-
- ont la main verte !

TRAVAILLER CIRCULER

- 16 Avenues Maréchal Leclerc
-
- et De Gaulle aménagées
-
- et sécurisées

VIVRE ENSEMBLE

- 18 Ecrivains publics :
-
- une aide précieuse
-
- pour vos démarches

**A FAIRE
EN JANVIER-FÉVRIER**

- 21
- Le cinéma...
il est enfin là !**

- 23
- L'optimisme
de Château Rouge
face à la crise**

PORTRAIT

- 24
- Amdjadi Haidar,
l'homme de terrain
de l'US Annemasse
Gaillard**



© HEMMEKA

“Pas d'hiver pour l'engagement solidaire”

La crise sanitaire frappe d'abord ceux parmi nous qui font déjà face aux plus grandes difficultés. 300 000 personnes sont sans abris en France, selon la fondation Abbé Pierre. Dans notre pays riche et moderne vivent 10 millions de personnes pauvres. Cette situation critique concerne un territoire transfrontalier bien plus vaste que notre commune qui connaît de trop grandes inégalités. Nous avons encore en mémoire les images de distribution d'aide alimentaire à la patinoire des Vernets à Genève lors du confinement du printemps 2020. Une étude récente de l'Université de Genève souligne une dégradation inquiétante des conditions de vie des personnes pauvres. Forte de sa tradition d'accueil et de solidarité, la Ville répond à ce défi en prenant sa part de travail social. C'est pourquoi le dossier de ce JIM est consacré aux missions du C.C.A.S., en expliquant comment ces dernières répondent aux besoins et sont intégrées dans un large dispositif qui regroupent de nombreux acteurs. De même que nous nous félicitons de l'ouverture par l'Agglo de la Maison des Solidarités à Annemasse pour accueillir les plus démunis. Le contexte sanitaire actuel renforce notre volonté d'aller plus loin et de mieux accompagner les différents publics car c'est un devoir de la Municipalité d'épauler les habitants avec équité. Et ce travail n'est possible qu'avec une meilleure intégration des différentes ressources, avec le formidable investissement du tissu associatif et avec, également, les Annemassiens qui s'engagent spontanément pour les autres. Merci à eux tous, aux agents municipaux, aux travailleurs sociaux, aux bénévoles et aux anonymes qui tissent le filet de protection sociale.

Très bonne année 2021 et meilleurs vœux de santé à chacune et chacun !

CHRISTIAN DUPESSEY,
Maire d'Annemasse, 1^{er} vice-président d'Annemasse Agglo

70760 €
d'aides
ALLOUÉES PAR
LE CCAS
EN 2020

880
PERSONNES
ACCOMPAGNÉES
PAR l'espace
Colette
Belleville

200
PERSONNES
BÉNÉFICIAIRES
CHAQUE SEMAINE
DE l'épicerie
solidaire

Annemasse, ville solidaire

L'action sociale et solidaire sur le territoire

L'action sociale est une compétence majeure de la commune. La politique sociale et solidaire menée à Annemasse se traduit par des actions sur tout le territoire ainsi que par des actions plus ponctuelles adaptées à des besoins spécifiques.

LA SOLIDARITÉ AU CŒUR DES ACTIONS

« L'objectif d'une politique sociale et solidaire est d'accompagner les personnes afin de leur permettre de surmonter leurs difficultés, d'ouvrir les possibles, de renouer les liens sociaux et les échanges »

déclare Dominique Lachenal, Maire-adjointe en charge des actions sociales et solidaires.

La Ville est un acteur social et solidaire de proximité, au plus près de la réalité des besoins. Il s'agit de fédérer, créer un réseau d'entraide et de s'appuyer sur les compétences de chacun.

La solidarité peut se décliner en faveur de toutes les catégories de la population, sur tout le territoire. Quel que soit son âge ou son milieu socio-culturel, chacun peut être amené à rencontrer des difficultés dans son parcours de vie (précarité, difficultés familiales, médicales, ou isolement social par exemple). Chacun peut aussi agir en solidarité.

« L'aide sociale et les actions mises en place par la Ville reposent sur les principes du travail social. Il faut distinguer ces dernières des aides importantes, louables et nécessaires, distribuées par les associations ou par les personnes au titre de la charité, de la main tendue ou du secours. »

affirme l'adjointe. *« Il ne s'agit surtout pas de faire de l'assistantat, on est dans des objectifs réfléchis d'implication active »* complète Patricia Delorme, responsable du service Action Sociale et Solidaire de la Ville. *« L'intention qui pilote notre travail est l'accompagnement vers l'autonomie en renforçant la responsabilité des individus »*. Il s'agit d'être un levier et de donner les outils pour que, par la suite, s'enclenche une (ré)insertion sociale complète.

« Ce qui nous guide, c'est aussi le fait de s'adresser aux personnes difficilement repérables et de faire émerger les besoins nouveaux, puis d'adapter nos actions aux spécificités du territoire annemassien »

ajoute Patricia Delorme. Pour cela, il est nécessaire de travailler de concert avec les autres acteurs sociaux du territoire.

UN TRAVAIL EN RÉSEAU

« Il est important de comprendre que la politique sociale de la Ville s'inscrit dans un tissu territorial et institutionnel, dans un écosystème local de compétences complémentaires » explique Dominique Lachenal.

En effet, bien que la Ville ait des missions et des objectifs à son échelle, un travail en étroite collaboration avec d'autres compétences locales n'en reste pas moins indispensable.

Il en est ainsi avec les services d'Annemasse Agglo (Maison de la Solidarité, Maison de l'Habitat) ou avec ceux du Département.

Parallèlement, un travail avec et auprès des associations doit permettre d'identifier des manques sur le territoire, mais aussi de créer une dynamique commune, de mettre en cohérence les différentes actions des associations locales. *« La volonté de la Ville est d'animer un réseau d'associations engagées, pour être encore plus efficient ensemble et répondre encore mieux aux besoins de la population »* indique Dominique Lachenal. *« Nous allons à la rencontre de ces associations, nous tentons de nouer des liens »* ajoute Patricia Delorme. La crise sanitaire que nous traversons aura d'ailleurs permis à la Ville de travailler avec certains partenaires jusqu'alors méconnus de ses services.

Outre le tissu associatif local, la Ville travaille aussi avec les associations professionnelles reconnues. Des partenariats donnent ainsi lieu à des actions locales concrètes : conventions avec Emmaüs pour des aides financières sur du mobilier ou des vêtements, avec Aries pour de l'aide au logement, ou encore avec Trait d'union pour de l'aide à la réinsertion professionnelle.



Être au plus près des besoins

À Annemasse, c'est le service Action Sociale et Solidaire qui est en charge de l'accompagnement et de l'aide sociale. Acteur privilégié de proximité, ses missions sont diverses, tant par leurs domaines d'intervention que par la pluralité des profils à qui elles s'adressent.

LE CCAS : À L'ÉCOUTE DE CHACUN

Si la Municipalité donne les grandes orientations de la politique sociale et solidaire, c'est le Centre Communal d'Action Sociale (CCAS), situé à l'Hôtel de Ville, qui les décline en actions concrètes. « *Le CCAS c'est le bras opérationnel du service Action Sociale et Solidaire de la Ville* » explique Dominique Lachenal.

Mais concrètement, comment fonctionne-t-il ? Il s'agit d'un établissement public administratif, rattaché à la commune mais avec un budget

indépendant et un conseil d'administration qui lui est propre : le Maire en est le président, il se compose à 50 % de conseillers municipaux et à 50 % de représentants associatifs.

Bien qu'il soit naturellement orienté vers les populations les plus précaires et vulnérables, le CCAS peut s'adresser à tous. Il apporte des solutions pour améliorer le quotidien et faire face aux difficultés de la vie. Ses modes d'intervention sont variés (de la simple information à l'accompagnement personnalisé en passant par une

JE ME SOUVIENS...
DANS LES ANNÉES 1970



Distribution de vêtements et de nourriture en 1994.

DANS LES ANNÉES 70, IL Y AVAIT BEAUCOUP À FAIRE. UNE ÉQUIPE DYNAMIQUE ET COMPÉTENTE A SU RÉPONDRE À LA MULTIPLICITÉ DES BESOINS : AIDE AUX PLUS DÉMUNIS, ASSISTANCE ALIMENTAIRE, ACCUEIL DES GENS EN DÉTRESSE, PETITE ENFANCE, 3^e ÂGE... LE TRAVAIL ENGAGÉ À L'ÉPOQUE EST À L'ORIGINE DE SERVICES QUI EXISTENT AUJOURD'HUI TELS QUE L'ESCALE, LA BANQUE ALIMENTAIRE, L'AIDE AU TRAVAIL AVEC TRAIT D'UNION OU ENCORE L'ESPACE COLETTE BELLEVILLE. TOUTES CES ACTIONS ONT LAISSÉ DES SOUVENIRS ET DES AMITIÉS QUI PERDURENT ENCORE !

PAUL GAY, 90 ans, élu à Annemasse de 1977 à 1997.

aide d'urgence), tout comme ses champs d'intervention qui portent aussi bien sur la vie sociale et familiale que la lutte contre l'exclusion, l'égalité des chances, la santé, l'autonomie, l'insertion professionnelle...* Le CCAS constitue un relai important pour le recours aux dispositifs sociaux locaux, départementaux et nationaux, notamment pour l'accès aux droits. Il délivre aussi des aides facultatives qui répondent aux besoins et problématiques du territoire annemassien (aides financières ponctuelles, accès à l'épicerie solidaire, aide aux démarches dématérialisées...).

PERMETTRE L'ACCÈS AUX RESSOURCES

L'épicerie solidaire a pour objectif d'apporter une aide alimentaire, budgétaire et sociale aux ménages les plus démunis et en difficulté passagère. L'investissement d'une équipe d'une vingtaine de bénévoles et d'agents de la Ville volontaires permet à la structure de fonctionner. Ils servent chaque semaine une centaine de familles. Mais l'objectif ne se cantonne pas à une simple distribution de denrées alimentaires, l'épicerie est également créatrice de lien social. La Ville a ainsi entrepris de coupler son fonctionnement avec la création d'un jardin solidaire. Il contribuera à l'accès à une nourriture saine pour les familles les plus modestes. Mais il s'agira surtout d'un lieu d'échange de savoirs et d'expériences favorisant la cohésion sociale. Toujours dans une démarche de lien social et de solidarité, la Ville a également pour projet de créer une ressourcerie (recyclage de produits remis en état et en vente à faible prix). « *Ce qui nous intéresse dans la ressourcerie c'est sa vertu transversale : permettre à tous de consommer plus durable et d'être utile à des personnes dans le besoin. Elle permet de mélanger les publics et peut ainsi créer une solidarité de consommateurs* » indique Dominique Lachenal.

ACCOMPAGNER VERS L'AUTONOMIE

La recherche ou le retour à l'autonomie est une problématique majeure pour certains profils, notamment celui des seniors. À l'espace Colette Belleville, lieu ressource pour les retraités et leurs familles, on recherche des solutions adaptées aux besoins de chacun. En complément d'un accompagnement individualisé, les actions mises en place portent notamment sur la prévention contre l'isolement par l'organisation d'activités, ateliers ou conférences aux thématiques variées. L'espace Colette Belleville abrite un restaurant, permettant aux personnes retraitées de partager un repas ensemble. Il coordonne également le portage de repas à domicile. La résidence autonomie L'Eau Vive offre quant à elle aux retraités un logement individuel ainsi que des services à disposition de tous (restauration, animations, soins). Un espace informatique y ouvrira d'ici fin 2021.

* Pour les dossiers de logement, c'est désormais la Maison de l'Habitat, rattachée à Annemasse Agglo, qui est compétente pour effectuer des demandes.

L'action sociale à Annemasse en chiffres

746 aides accordées par le CCAS en 2020



22 bénévoles

200 personnes bénéficiaires chaque semaine de l'épicerie solidaire

Une aide d'une durée limitée à **6 mois** (sur une période de 12 mois)

Environ **600 m²** pour le futur jardin solidaire situé rue de la Paix



ÉPICERIE SOLIDAIRE
2 passage Jean Moulin
Annemasse



68 appartements à la Résidence l'Eau Vive

RÉSIDENCE L'EAU VIVE
2 place du Jumelage, Annemasse



145 personnes bénéficiaires du portage de repas



244 personnes inscrites sur la liste de veille canicule et sanitaire

ESPACE COLETTE BELLEVILLE
14 B rue des Amoureux, Annemasse

Depuis le 26 octobre 2020, **1** Maison des solidarités rattachée à Annemasse Agglo et comprenant **3** services



Environ **110** personnes par jour à l'accueil de jour Escalé



L'abri grand froid (plan d'urgence hivernal)



Les Restos du cœur

MAISON DES SOLIDARITÉS
1 rue de la Menoge, Annemasse

Réduire la fracture numérique est en effet un enjeu réel pour permettre aux seniors de conserver une autonomie dans leurs démarches. « *L'idée n'est pas de donner des cours mais de mettre le pied à l'étrier, de permettre de vaincre les peurs face à l'outil* » précise Patricia Delorme.

Pour faciliter leurs déplacements, le CCAS prend également en charge les abonnements TAC des retraités selon leurs moyens. Cette aide à la mobilité s'applique aussi aux personnes en situation de handicap, pour qui la problématique de l'autonomie est toute aussi importante. Les actions municipales qui leur sont destinées seront d'ailleurs amplifiées dans les années à venir (accessibilité des lieux publics, accessibilité numérique, habitat inclusif...).

EVS : MAINTENIR LE LIEN

Maintenir le lien avec les autres, échanger, partager, participer... C'est de là que naît la solidarité. C'est dans cette idée d'entraide qu'a été créé l'Espace de Vie Sociale (EVS) en 2018. Implanté dans le quartier du Perrier, c'est un lieu de proximité qui permet aux habitants de proposer et de concrétiser des projets visant à favoriser la cohésion sociale et le vivre ensemble. L'objectif est de renforcer les liens sociaux et intergénérationnels, les solidarités de voisinage ainsi que la prise d'initiative. On y trouve diverses activités, en fonction des demandes et propositions des habitants (danse,

cours de français, aide aux devoirs, randonnées urbaines...).

Les habitants peuvent aussi y solliciter un soutien pour différentes démarches : aide administrative, accompagnement à la recherche d'emploi, planning familial ou encore soutien d'un écrivain public (détail dans l'article en page 18).

SANTÉ : PRÉVENIR ET INFORMER

Le service Action Sociale et Solidarité intervient également en matière de santé, notamment au niveau de la prévention.

Ainsi, la Ville relaie de grandes campagnes nationales portées par des associations ou les pouvoirs publics et agit à son échelle selon les besoins identifiés sur le territoire.

Dans les années à venir, la volonté est de développer des actions sur les thématiques de dépendance, d'addictions et sur les troubles psychiques de manière générale. « *On sait que de graves troubles de ce type émergent de nos jours et cette tendance s'est amplifiée avec la crise de la Covid-19* » explique Patricia Delorme. « *Tout ce qui est relatif à la santé psychique va faire partie de nos orientations prioritaires dans les années à venir* ». Autre projet, qui va cette fois au-delà de la prévention, celui de la Maison de Santé. Elle ouvrira ses portes au printemps 2022 dans les anciens locaux de Pôle Emploi situés au Perrier. On y trouvera des médecins généralistes, kinésithérapeutes, ostéopathes, orthophonistes, infirmiers ainsi qu'un bureau social.

? TROIS QUESTIONS À...

DOMINIQUE LACHENAL,
Maire-adjointe en charge des actions sociales et solidaires, des finances.



Quelle différence faites-vous entre le social et le solidaire ?

Le social et le solidaire ne s'opposent pas et œuvrent tous deux à la justice sociale. La solidarité est une valeur sociale et humaniste importante qui permet d'unir les individus les uns aux autres. Par solidarité, les personnes manifestent leurs intérêts pour les autres et peuvent exercer entraide, assistance et même secours en faveur des personnes les plus en difficulté. Cet engagement est fondamental dans un territoire comme notre ville où la disparité économique et les écarts de revenus sont importants. Par l'action sociale et solidaire, la Ville met en œuvre tous les moyens nécessaires pour aider les personnes les plus fragiles à mieux vivre, à acquérir ou préserver leur autonomie, à s'adapter à l'évolution du monde qui les entoure.

Comment lutter contre la fracture numérique ?

Dans une société en évolution constante où la dématérialisation et la numérisation deviennent une règle, l'accompagnement de tous les publics à l'utilisation des nouvelles procédures numériques, notamment administratives, est important pour préserver la cohésion sociale. Pour les personnes

les plus éloignées de cette culture, des actions particulières sont mises en œuvre. La Ville, grâce au CCAS et à l'EVS, développe le réseau des écrivains publics afin de les accompagner dans leurs recherches (voir article page 18). Plus particulièrement, au sein de la résidence Eau Vive, c'est une démarche d'« *apprivoisement* » des outils informatiques qui s'amorce. Elle donnera aux personnes résidentes l'autonomie nécessaire pour garder le lien familial, pour utiliser des services en ligne ou pratiquer des activités de loisirs. C'est une démarche d'ouverture.

Quels enseignements tirez-vous de la crise sanitaire sur la dimension sociale et solidaire ?

La crise sanitaire a vu l'émergence de nombreuses chaînes de solidarité qui ont apporté d'autres approches des publics et bougé les organisations des associations. Des initiatives individuelles ou collectives, parfois spontanées, ont réussi à fédérer des citoyens et ont permis de mieux vivre ensemble. La Ville a soutenu ou coordonné certaines de ces initiatives. De nouveaux partenariats se dessinent. La Ville a aussi renforcé ses actions pour maintenir les liens et les distributions en répondant aux nouveaux besoins émergents.



DROIT DE SUITE

UN NOUVEL ESPACE VERT À ANNEMASSE

Un nouveau parc situé rue du Salève verra le jour fin 2021 début 2022. Les différentes fonctions de ce nouvel espace de nature en ville seront construites avec les habitants :

par exemple, jeux d'enfants, agrès sportifs, tables de pique-nique, etc. Au total, 6127 m² de verdure viendront compléter les 65 hectares d'espaces verts annemassiens.

DÉCIDÉ EN CONSEIL MUNICIPAL

15 OCTOBRE ET 19 NOVEMBRE 2020.

- **ENVIRONNEMENT** : La Ville soutient les communes touchées par la tempête Alex de septembre dernier et accorde une subvention exceptionnelle de 3 600 € à l'association départementale des maires des Alpes-Maritimes.
- **URBANISME** : La Ville approuve la modification du Plan Local d'Urbanisme qui a pour objectifs d'améliorer la protection des bâtiments et arbres remarquables ainsi que de protéger et d'encadrer l'urbanisation de certains secteurs stratégiques.
- **FONCIER** : La Ville accepte la vente d'un terrain de 70m² au 46 rue du Vernand dans le cadre de l'aménagement de la rue du Vernand.
- **EDUCATION** : La Ville accorde une subvention de 1 000 € à l'association « *Maison des Cultures* » et une subvention de 2 000 € à l'association « *Jenna* » qui œuvre notamment en faveur des jeunes en difficulté scolaire.



Retrouvez les retours des conseils municipaux sur la page Facebook Annemasse Officiel

AGENDA CITOYEN

12.01
de 17h30
à 19h30

Conseil citoyen |
Maison Nelson Mandela
2 place Jean Jaurès

28.01
18h30

Conseil municipal |
Conseil communautaire
de l'Agglomération

04.03
18h30

Conseil municipal |
Lieu à définir



Les conseils municipaux sont désormais retransmis en direct sur le site internet www.annemasse.fr

EXPRESSION DE LA MAJORITÉ ANNEMASSE VILLE D'AVENIRS

UN AN APRÈS

L'Accord de Paris sur le climat a été adopté il y a cinq ans ; ses effets se font attendre au niveau international et français. L'avenir des propositions de la Convention citoyenne pour le climat reste également incertain. Nous restons convaincus que beaucoup peut être fait à notre échelle, en partant des réalités de notre territoire. La façon dont nous nous déplaçons est un enjeu important pour la transition écologique et l'agglomération d'Annemasse a vécu en 2019 une révolution de la mobilité. Le Léman Express et Le Tramway 17 ont connu un très bon démarrage en terme de fréquentation. En septembre dernier, plus de 8 000 passagers en

moyenne empruntaient chaque jour le tram. Le Léman express n'a pas encore pu atteindre son rythme de croisière à cause d'un enchaînement de circonstances et du contexte sanitaire mais il est en bonne voie et déjà près de 40 000 voyageurs par jour l'utilisent. A la fin des deux confinement nationaux de la population, une haute fréquentation a été immédiatement observée sur ces deux lignes. En ville, la place de l'automobile individuelle va continuer de diminuer tout au long du mandat. De nouvelles habitudes ont déjà été prises, il s'agit maintenant de les accompagner et d'en susciter d'autres. Les cyclistes peuvent dorénavant franchir en sécurité le rond point de l'Étoile.

Cet aménagement récent s'inscrit dans le prolongement de la voie verte afin de la rendre prochainement continue. Dès 2023, Annemasse sera l'une des étapes de l'itinéraire EuroVéloroute n°17 de la ViaRhôna. Par la qualité et la fiabilité des aménagements, les futurs cyclistes au fil du Rhône seront demain incités à découvrir notre ville et, pourquoi pas, défier le Salève. Ce travail majeur d'aménagement porté par Annemasse Agglo se poursuit. C'est impératif par rapport aux besoins de mobilité et pour éviter une saturation rapide des réseaux et des axes de circulation. Les études en cours pour la prolongation du tram jusqu'au Perrier prévoient une mise en service fin 2025. L'extension de la zone piétonne au centre-ville ↗

EXPRESSION DE L'OPPOSITION

GÉNÉRATIONS ANNEMASSE

Texte non parvenu dans les délais de bouclage.

sera coordonnée avec ce grand aménagement pour renforcer l'offre de mobilité et la sécurité de tous.

UN APPEL À LA RESPONSABILITÉ

La crise sanitaire a souligné, s'il en était encore besoin, l'importance d'une information publique la plus claire possible qui permet d'appréhender la situation sur le territoire et de respecter les consignes de santé publique. L'année qui vient de s'achever fut aussi, hélas, celle des campagnes de désinformation. La défiance contre les institutions, la presse, la communauté scientifique et les responsables publics a franchi de nouveaux paliers. Des manifestations d'une petite centaine de personnes ont eu lieu sur la voie publique,

sans mot d'ordre commun, hormis l'expression confuse d'une opposition de principe à toute mesure restrictive. Nous sommes aussi inquiets de lire des tribunes de l'opposition municipale Générations Annemasse aux accents complotistes. Dans la précédente expression de ce groupe publiée dans ces colonnes, seules les difficultés que connaît le collègue Michel Servet reposent sur des éléments tangibles. Et écrire que « *des preuves sont à l'appui* » sans en apporter aucune, comme dire que ces supposés faits sont « *non relatés par les médias locaux* », vient conforter l'idée sous-jacente du complot. La droite annemassienne n'a donc pas d'autres sujets de réflexion et de proposition que l'alimentation de cette défiance

en attisant grossièrement les peurs ? Les élus, quelles que soient leurs opinions et leurs ambitions de carrière, se grandissent quand ils font preuve de responsabilité dans leurs actes et dans leurs discours.

🔥 *Annemasse Ville d'avenirS*
annemasseensemble@gmail.com

ANNEMASSE RENOUVEAU

ESPÉRER, MALGRÉ TOUT...

La Covid-19 modifie en profondeur notre vie et notre organisation sociétale dans un contexte économique difficile et un moral national durement entamé. Cette guerre contre le virus n'est pas terminée. Nous avons une pensée pour toutes celles et ceux qui ont été meurtris par la maladie. Le principe de responsabilité doit s'imposer à nous tous et la discipline de chacun assurera la sécurité de tous.

J'ai demandé au maire d'intervenir au secours de nos commerçants et de nos indépendants en prenant un arrêté visant...

Suite du texte sur Facebook :
Annemasse RN

Kévin Chaleil--Dos Ramos
🔥 kevin.chaleil-dosramos@annemasse.fr



26
ménages
RELOGÉS
À CE JOUR



360
logements
PRÉVUS

29 000 m²
de surface
PLANCHER*

La mémoire de Château Rouge

Le quartier de Château Rouge va connaître d'importantes transformations afin de répondre à l'amélioration du cadre de vie de ses habitants.

Une première barre d'immeuble a été démolie en 2014 et les deux barres restantes seront démolies en fin d'année 2022.

Elles laisseront place à l'éco-quartier de Château Rouge, projet phare du Nouveau Programme National du Renouvellement Urbain.

C'est un profond changement que vont connaître les habitants de ce quartier qui sont en train d'être relogés au sein d'habitations récentes ou neuves.

Afin de conserver les souvenirs de ces résidents, un projet mémoire est en cours de réalisation. Ce projet-mémoire comprend notamment la réalisation d'un court-métrage visant à mettre en lumière des témoignages de personnes ayant vécu dans le quartier, y vivant encore ou ayant été relogées dans le cadre de ce programme d'envergure.

Florian Geyer, vidéaste du Conseil d'Architecture, d'Urbanisme et de l'Environnement (CAUE) mandaté par Annemasse Agglomération pour la réalisation de ce film, a sillonné le quartier de Château Rouge afin de rencontrer les habitants et recueillir ces souvenirs.

Emilienne Rim A Kedi, chargée de suivre ce projet pour la Ville d'Annemasse et présente aux côtés du vidéaste, rapporte que « *ce sont des habitants heureux de pouvoir accéder à des logements favorisant l'amélioration de leur cadre de vie mais en même temps nostalgiques de quitter ces lieux chargés d'histoires... De tels projets-mémoires sont intéressants, ils permettent d'immortaliser les souvenirs* ».

Ce court-métrage sera diffusé lors d'un événement convivial qui se déroulera durant le 1^{er} trimestre 2021.

*correspond à la somme des surfaces de tous les niveaux construits, clos et couverts, dont la hauteur de plafond est supérieure à 1,80 m

Au coin de ma rue

Depuis le dernier Plan Local d'Urbanisme (PLU) de 2017, la Ville compte 72 bâtiments remarquables dont un situé au croisement de la rue des Voiron et de la rue du Commerce, proche de la place J. Deffaugt. Datant d'avant 1900 avec un style inspiré du néoclassique selon l'architecte Deturche, ce bâtiment a été construit en même temps que l'Hôtel de Ville et que la Gare.



Ça augmente !

D'après les chiffres de l'INSEE, la population légale au 1^{er} janvier 2017 à Annemasse était de

36 105

PÉPITES MUSICALES POUR VOS OREILLES

Profitez du service diMusic à La Bulle ! Première plateforme mondiale de « streaming équitable » entièrement dédiée à la création indépendante. Les bornes d'écoute mises à disposition à La Bulle vous permettent de profiter d'un instant musical.



VOTRE QUESTION : Pourquoi n'y a-t-il pas de marchés de producteurs locaux à Annemasse ?

 CÉLINE P.



LA RÉPONSE DE L'ÉLU :

Amine Mehdi, Maire-adjoint en charge du commerce, artisanat, dynamique et attractivité du cœur de ville.

Afin de pallier la fermeture de ses marchés de plein air imposée lors du 1^{er} confinement par le protocole sanitaire mis en place par le Gouvernement, la Ville a organisé un marché de producteurs locaux dans la cour de l'école Marianne Cohn le vendredi matin.

Ce marché a permis à la population annemassienne de limiter ses déplacements pour se réapprovisionner tout en contribuant à garder un minimum de lien social. L'activité des producteurs locaux s'est ainsi révélée indispensable en ces temps de crise.

Ce marché ayant suscité un réel engouement de la part des habitants, nous souhaitons que les services municipaux étudient la possibilité de le reconduire de façon pérenne. De plus, vous êtes de plus en plus nombreux à nous manifester votre intérêt pour les circuits courts afin de soutenir davantage nos agriculteurs locaux.

Plusieurs éléments sont actuellement à l'étude : choix du lieu, jour et horaires d'ouverture au public. Nous souhaitons que ce marché de producteurs locaux puisse être mis en place à compter de l'année prochaine et qu'il puisse répondre aux attentes des habitants tout en tenant compte des contraintes des producteurs liées à leurs exploitations souvent familiales.

Posez-nous vos questions



rencontre



courrier



mail



facebook



Nos enfants ont la main verte !

Au sein de plusieurs Centres de loisirs associés à l'école (CLAE) à Annemasse, des projets de jardins pédagogiques sont initiés pour apprendre à nos enfants à se familiariser avec la biodiversité.

Un jardin pédagogique est un espace situé dans l'école primaire ou secondaire ou à proximité, permettant aux élèves et professeurs de cultiver des plantes à des fins pédagogiques. Les objectifs ne manquent pas dans les jardins ! On y découvre la nature, on apprend à jardiner à plusieurs et avec patience, on fait le lien avec les problématiques environnementales, et on prend conscience de l'équilibre alimentaire.

TOUR D'HORIZON DE NOS CLAE

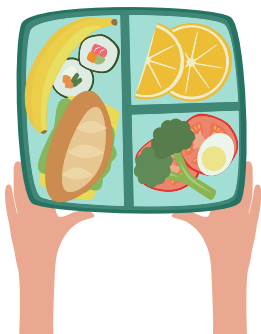
A Camille Claudel, le jardin « *Outoupouss* » est né en 2013. Dans le patio, des petits jardiniers s'occupent des semis et plantations et de l'entretien régulier des légumes, des fruits et des plantes. Ils observent les insectes, se familiarisent avec les métiers du

jardinage, et vont fabriquer des mangeoires et cabanes à oiseaux. Véritable lieu de vie pour le CLAE, les animateurs y lisent des contes avec les enfants, s'amuse à marcher pieds nus, et découvrent la cuisine de saison. L'été, le jardin n'est pas oublié ! Le centre de loisirs prend le relais pour entretenir les carrés de culture. A Marianne Cohn, on jardine également ! Les enfants accueillis en centres de loisirs maternels cultivent fleurs et légumes au parc Olympe de Gougues le mercredi et pendant les vacances. En temps scolaire, c'est au parc Clémenceau que les élèves sèment, repiquent et entretiennent les plantes. A Bois Livron, « *tous au jardin* » sera le premier jardin des enfants. A l'initiative de l'école et du CLAE, les enfants s'investiront bientôt autour des bacs de jardinage. Les enfants sont déjà prêts : partis du constat que leurs goûters produisaient trop de déchets, ils attendent avec impatience de pouvoir composter leurs épluchures de fruits !

🔥 Appel à volontaires : vous jardinez et vous souhaitez aider à la mise en place de jardins pédagogiques ? Contactez le service éducation au 0450950700

De la lecture pour vos enfants !

Vos enfants ont entre 8 et 12 ans ? Participez au prix « *La Vache qui lit* » dont la bibliothèque Pierre Goy se fait le relais cette année, en partenariat avec Savoie-Biblio. Découvrez les 5 romans sélectionnés, lisez-les entre février et mai, votez et découvrez le gagnant lors du festival Au Bonheur des Mômes.



A table ! 1600

C'est le nombre de repas servis dans les restaurants scolaires pendant l'année 2019-2020.

C'EST BIENTÔT !

La campagne d'inscriptions scolaires aura lieu du 11 janvier au 5 février 2021. Toutes les informations sur votre Espace citoyen.



Pourquoi n'y a-t-il pas de conseil municipal des enfants à Annemasse ?

f LUCIE H.



LA RÉPONSE DE L'ÉLUE :

Céline Mugnier, *Conseillère municipale déléguée en charge du Conseil municipal des jeunes.*

La mise en place d'un conseil municipal des enfants s'inscrit dans une dynamique de démocratie participative.

Lors du mandat précédent, l'équipe municipale avait déjà impulsé diverses actions visant à faire participer les Annemassiens aux projets de la Ville. La co-construction du parc Clemenceau en est un des exemples.

Pour ce mandat, compte tenu du faible taux de participation aux élections nationales des 18/25 ans, nous avons décidé que les enfants pourront exercer une citoyenneté active dès leur plus jeune âge. Ainsi, plus tard, ils deviendront des citoyens engagés.

La mise en place d'un conseil municipal des enfants permettra de faire bénéficier à la collectivité de leurs expériences, connaissances et d'insuffler une nouvelle dynamique. Les enfants scolarisés à Annemasse en CM1 et CM2 pourront y participer et seront élus pour un mandat de 2 ans.

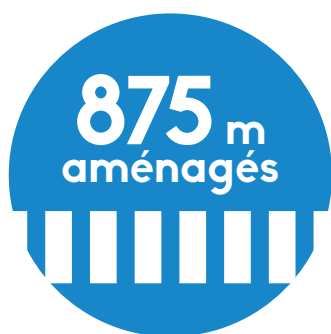
Ils auront la possibilité de proposer des projets qui leur seront propres ou de donner leur avis sur ceux engagés par l'équipe municipale.

L'objectif est avant tout éducatif, complémentaire à ce qui est fait en classe. La collaboration avec l'éducation nationale est fondamentale.

Posez-nous vos questions

rencontre courrier mail facebook

Avenues Maréchal Leclerc et De Gaulle aménagées et sécurisées



La sécurisation des piétons est au cœur des préoccupations de la Ville. À l'automne 2019, puis au printemps 2020, d'importants travaux d'aménagement et de sécurisation ont été réalisés avenue du Maréchal Leclerc et avenue du Général de Gaulle, entre les ronds-points du lycée Jean Monnet et de l'avenue Lucie Aubrac.

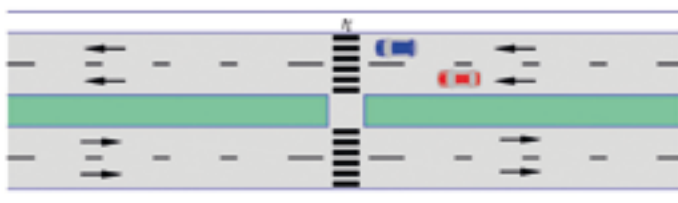
Cette décision a été prise après concertation avec les riverains, les commerçants, le Conseil Citoyen et le Conseil départemental, propriétaire de la route départementale. Cette route se présentait comme une 2x2 voies formant une séparation difficilement franchissable entre les quartiers de Livron et du Perrier. Elle comportait plusieurs traversées piétonnes sensibles au vu du trafic routier important et organisé sur deux voies de circulation de chaque côté de l'îlot central. Celui-ci a été élargi. Désormais, une seule voie de circulation, à hauteur des passages piétons, permet une meilleure visibilité pour les piétons comme pour les automobilistes.

D'autant plus que la largeur de chaussée à traverser est beaucoup plus courte. Les conditions d'accessibilité pour les personnes à mobilité réduite sont par ailleurs améliorées. L'opération comporte trois objectifs principaux :

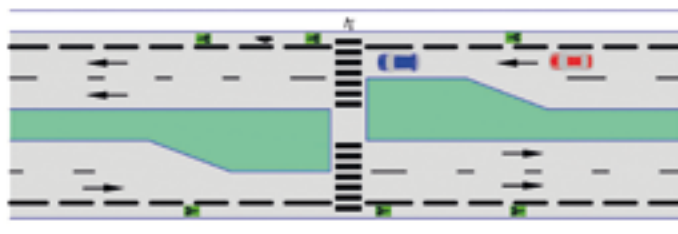
- améliorer la sécurité et le confort des piétons traversant les avenues ;
- augmenter les surfaces en gazon et planter des arbres ;
- poursuivre le développement des modes de déplacement actifs en créant des bandes cyclables.

Le coût des travaux a été de 530 000 € TTC.

AVANT TRAVAUX



APRÈS TRAVAUX





1 an
de mise en service
pour le Tram.

8 663
montées-descentes/jour en
moyenne* côté français.
* en période hors confinement

Une action inédite pour favoriser l'accès au premier emploi



La Ville, en partenariat avec Pôle emploi, teste une action pour favoriser l'accès à un premier emploi des jeunes et des personnes durement impactés par la crise sanitaire.

Une journée dédiée aux offres d'emplois non pourvues du service Éducation de la Ville sera organisée au printemps 2021. Un « *job dating* » se tiendra le matin et une immersion dans les centres de loisirs, l'après-midi, permettra aux candidats de découvrir des métiers liés à l'accompagnement et à l'animation.

Si cette expérience est concluante, d'autres actions pourraient être mises en place.



Améliorer la sécurité des piétons

En concertation avec les habitants du quartier, un projet d'aménagement de la rue de Romagny est en cours afin d'améliorer la sécurité et le confort des piétons tout en maîtrisant la vitesse de circulation.

Entre autres aménagements :

- la mise en place de ralentisseurs à proximité de la boulangerie ;
- la modification du carrefour avec la rue du Fossard pour une meilleure visibilité entre piétons et automobilistes ;
- la modification du passage protégé situé à proximité de la rue du 18 août 1944.

Par ailleurs, des travaux sur les réseaux d'eau potable seront réalisés par Annemasse Agglo d'ici 2022.



VOTRE QUESTION : L'aérodrome est-il accessible au public ?

@ RÉMI C.



LA RÉPONSE DE L'ÉLU :

Michel Boucher, *Premier adjoint en charge de l'urbanisme, aménagement durable et grands projets, relations aux usagers*

Vous pensez que c'est un lieu privé, réservé aux professionnels ou pilotes aguerris ?
Détrompez-vous !

L'aérodrome d'Annemasse, ou aérodrome Marcel Bruchon -nom du premier président du Club aéronautique, fondateur de l'aérodrome avec la Ville d'Annemasse- est ouvert à tous.

4 entités référentes y sont basées : Club aéronautique d'Annemasse (CAA), Mont-Blanc Hélicoptères (MBH), Para-club, Réseau sport de l'air (RSA). S'y ajoute quelques privés.

Plus de soixante aéronefs y sont basés de manière permanente.

Situé sur les communes d'Annemasse et Vétraz-Monthoux, il est utilisé pour la pratique d'activités école, loisirs, tourisme (avions, hélicoptère, parachutisme), mais aussi pour l'aviation d'affaires (aéroport douanier) et pour les évacuations sanitaires.

Si vous souhaitez réaliser un vol découverte ou simplement profiter d'un moment convivial au bar du club aéronautique avec vue imprenable sur le Mont-Blanc et les pistes de l'aérodrome, vous êtes les bienvenus.

Si vous avez l'ambition de prendre des cours de pilotage ou devenir pilote, le CAA qui est l'un des tous premiers clubs de France (créé en 1935), propose une école de pilotage dont le point fort est la formation des jeunes.

De quoi prendre votre envol dans tous les sens du terme !

Posez-nous vos questions

🗨️ rencontre ✉️ courrier @ mail 📘 facebook

Ecrivains publics : une aide précieuse pour vos démarches



Le besoin d'aide aux démarches administratives est une réalité pour de nombreux usagers. Pour accompagner au mieux les publics concernés, Annemasse lance un réseau d'écrivains publics.

Les difficultés liées à la langue, à l'écriture, à la lecture et à la compréhension de documents sont autant de facteurs qui sont un obstacle à l'accès aux droits.

Le développement de la dématérialisation administrative a accentué les difficultés de nombreuses personnes pour réaliser leurs démarches administratives en ligne.

La médiation numérique est devenue un enjeu majeur pour la décennie à venir.

En tant qu'acteur social de proximité, la Ville a souhaité créer un véritable réseau d'écrivains publics, encadrés et soutenus techniquement par des professionnels.

UN RÉSEAU D'ÉCRIVAINS PUBLICS

Suite au lancement d'un appel à bénévoles, six volontaires viennent renforcer les équipes du CCAS et de l'EVS (Espace de vie sociale) depuis début janvier pour recevoir les usagers individuellement et sur rendez-vous.

Intervenant dans le cadre de la collectivité,

ils sont des agents d'utilité publique assurant un trait d'union entre les institutions et la population. Tenus au secret professionnel, ils ont un rôle de conseil, d'aide à la rédaction, d'accompagnement dans les démarches numériques, d'orientation vers les services professionnels partenaires. Ils interviennent sur tous types de documents : dossiers administratifs, rédaction de CV, lettres de motivations, courriers...

Leurs permanences sont appelées à se délocaliser dans d'autres structures publiques pour aller à la rencontre des usagers et des partenaires (l'espace Colette Belleville, le J5, la Cité des Métiers, l'épicerie solidaire...). A terme, l'un des objectifs de ce nouveau service est de parvenir à toucher les personnes en situation de fragilité ne pouvant pas se déplacer (personnes âgées ou en situation de handicap notamment).

Fête de la Musique : appel aux musiciens

Vous êtes chanteur ? Musicien ? En solo ou en groupe ? La Fête de la Musique est l'occasion de vous mettre en scène et de partager votre passion. A Annemasse, il y aura 6 scènes et 6 ambiances pour ce rendez-vous festif qui ouvre la saison estivale.

📄 *Dossiers d'inscription sur www.annemasse.fr, à envoyer à evenementiel.vieasso@annemasse.fr avant le 15 mars 2021.*



DEVENEZ BÉNÉVOLES

POUR LE CARNAVAL LES SAMEDI 3 ET DIMANCHE 4 AVRIL 2021

Associations, bénévoles : participez au Carnaval organisé par la Lustig'Music.

📞 06 85 79 67 61 / www.lustigmusic.fr

POUR LES MUSICAL'ÉTÉ DU 2 JUILLET AU 27 AOÛT 2021

Vous avez plus de 16 ans ? Devenez bénévole et venez vivre une expérience unique en découvrant les coulisses d'un festival.

📄 *Dossier d'inscription sur www.annemasse.fr, à envoyer à evenementiel.vieasso@annemasse.fr au plus tard le 30 avril 2021.*

Sous réserve de la situation sanitaire



Le Badminton Annemasse Agglo club "B2A74"

Le B2A74, c'est un club dynamique de 250 adhérents, une école labellisée 4 étoiles par la Fédération Française de Badminton et un label Or

MiniBad par la Ligue Auvergne Rhône-Alpes. Que vous souhaitiez pratiquer le badminton en loisir ou en compétition, avec ou sans cours, adultes ou jeunes, vous y trouverez une offre adaptée et multi-sites. Le B2A74 a été créé en 2016 suite à la fusion des clubs « Badminton Club Ambilly » et « Badminton Cranves-Sales Lucinges Bonne », tous deux renommés sur la région depuis plus de 20 ans.

📄 <https://badminton-annemasse.fr/>



VOTRE QUESTION :

J'ai vu qu'il y avait une Maison de la justice et du droit à Annemasse, dans quel cas puis-je faire appel à elle ?



LA RÉPONSE DE L'ÉLUE :

Dominique Lachenal,
Maire-adjointe en charge des actions sociales et solidaires, des finances.

La Maison de justice et du droit, gérée par Annemasse Agglo, est une structure judiciaire de proximité : son objectif est de permettre un accès plus large au droit et à la justice.

Ouverte à tous les habitants de notre commune et de l'agglomération, gratuitement, dans l'anonymat et la confidentialité, elle apporte des réponses concrètes aux différentes questions de droit que tout habitant peut se poser.

En premier lieu, elle donne de l'information juridique. Au cours de permanences, peuvent être abordées toutes les questions de la vie quotidienne : droit de la famille, lutte contre les discriminations, droit du travail, droit du logement, droit des étrangers. Des professionnels du droit y interviennent régulièrement. Les personnes sont orientées vers les services compétents.

Elle favorise également le règlement des petits conflits civils et assure la médiation pénale. Elle propose des solutions amiables grâce à la conciliation (autorité parentale, problèmes de voisinage, de logement). Tout en privilégiant les actions de prévention, elle met en place des solutions adaptées à la petite délinquance comme le rappel à la loi et la médiation (accord amiable, travail d'intérêt général, formation...).

Elle est un véritable acteur du rapprochement de la justice et du citoyen.

Posez-nous vos questions

🗨 rencontre ✉ courrier 📧 mail 📘 facebook



EXPOSITION : AIMÉE

Renée Levi dont les peintures abstraites sont caractérisées par des gestes intuitifs et des couleurs vives, a pensé un projet sur mesure pour la Villa du Parc. Jouant subtilement de la lumière du parc Montessuit qui traverse les salles du centre d'art, Renée Levi prolonge ses peintures directement au mur.

L'exposition s'intitule « Aimée » en hommage à Aimée Stittlemann, franco-suisse ayant été passeuse d'enfants juifs pendant la Seconde Guerre mondiale entre Annemasse et Genève.



© Renée Levi

DANS LA VÉRANDA : WHILEAWAY

Ingrid Luche, plasticienne française, joue sur l'idée de vitrine et propose une sculpture suspendue composée d'accessoires de mode créés à partir de matériaux récupérés et revalorisés.

VERNISSAGE | SAMEDI 23 JANVIER | 18h
| Ouvert au public

EXPOSITION | DU 23 JANVIER AU 2 MAI
| du mardi au dimanche | de 14h à 18h30
| Entrée libre | 04 50 38 84 61 | Villa du
Parc, centre d'art contemporain |
www.villaduparc.org



© Ingrid Luche, Sans titre (Rideau), 2020



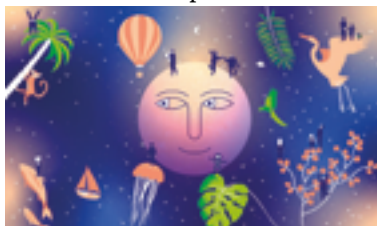
RELIRE OU RELIER LE MONDE...

Les Nuits de la Lecture rassemblent et font voyager, rêver, découvrir d'autres horizons tout en restant immobile.

Histoires à dormir debout pour les petites oreilles et bavardage créatif pour créer un récit participatif avec les plus grands seront proposés à la bibliothèque Pierre Goy. Les héros des grands récits d'aventure, de cape et d'épée seront à l'honneur.

À la Bulle, les habitants seront invités à passer une soirée « Conte moi ton histoire : les mille et un contes du Perrier » où chacun pourra venir raconter histoire, conte, comptine dans sa langue maternelle ou en français.

SAMEDI 23 JANVIER | à partir de 18h |
Entrée libre dans la limite des places
disponibles | Bibliothèque Pierre Goy |
04 50 95 89 09 | La Bulle | 04 50 84 23 24
| bibliotheques-intermede.fr



© Ministère de la Culture



DANSE MUSIQUE CRÉATION : W

W met en dialogue danse et musique, pour flouter la frontière entre spectacle chorégraphique et concert. En observant nos relations actuelles qui deviennent « sans fil », réseau et ondes, Marion Alzieu explore les liens qui nous entourent et nous unissent les uns aux autres. Comment pouvons-nous rester reliés au présent, à la réalité spontanée ? Comment appréhender l'autre dans ce monde qui grésille et qui fuse ?

MARDI 19 JANVIER | 19h30 | dès 14 ans | Château
Rouge | www.chateau-rouge.net



© Romain Bianchi



CONCERT : LA MÒSSA


Ce quintette polyphonique aux voix magnifiques exprime une façon de chanter a capella, incarnée, vibrante, et émouvante. Armées de souffle et de percussions, cinq personnalités dévoilent différentes facettes de la femme et s'expriment à travers des chants, chargés d'histoires et d'émotions.

MERCREDI 20 JANVIER | 19h30 | Auditorium |
www.chateau-rouge.net



© Nina Reumaux

Et aussi :  **CAFÉ CURIEUX** | Samedi 9 janvier | Samedi 13 février | Samedi 13 mars | 9h | Entrée libre | Bibliothèque Pierre Goy | 04 50 95 89 09  **THÉÂTRE : Incertain Monsieur Tokbar** | Mercredi 13 janvier | 20h30 | Jeudi 14 janvier | 19h30 | dès 8 ans | Château Rouge | www.chateau-rouge.net  **CINÉ-CONFÉRENCE : Le Tibet** | Vendredi 15 janvier | 14h30 | Auditorium | altairconferecnes.com

 **ANIMATION NUMÉRIQUE** | Samedi 16 janvier : les outils disponibles | Samedi 20 février : la retouche photographique | 9h | Entrée libre | Bibliothèque Pierre Goy | 04 50 95 89 09  **CÉRÉMONIES DE RÉCOMPENSES DES SPORTS** | pour les jeunes sportifs : Mercredi 20 janvier | dès 17h30 | pour les sportifs adultes : Vendredi 22 janvier | dès 18h30 | Complexe Martin Luther King | www.oms-annemasse.fr

LE CINÉMA... IL EST ENFIN LÀ !

Il se sera quelque peu fait attendre, mais cette fois on y est, le cinéma de Chablais Parc ouvre enfin ses portes*.

Après environ deux ans de travaux, le cinéma Studio 6 accueille ses premiers spectateurs en ce mois de janvier.

Composé de six salles, ce sont près de 900 spectateurs qui peuvent être accueillis dans ce multiplexe (la plus grande salle ayant une capacité de 300 places, la seconde une capacité de 200 places et les quatre autres de 95 places chacune).

Bien que sa capacité d'accueil soit importante, il s'agit d'un cinéma de proximité qui apportera plus d'animation encore au quartier de Chablais Parc déjà attractif.

Mais comment s'y rendre si l'on n'habite pas le quartier ?

- En transport en commun : le cinéma se situe à quelques pas de la station de bus « *Chablais Parc* », point d'arrêt du Tango et de plusieurs autres lignes de bus ; il est aussi proche de la gare, desservie par le Lemman Express, et de l'arrêt Tram du parc Montessuit.
- En voiture : vous pouvez vous garer au parking Chablais Parc et profiter d'une offre « *3h de parking à 3€* » (au lieu de 7€) valable pour l'achat d'un ticket de cinéma. Cette offre est mise en place pendant un an.



Juste en face, de l'autre côté de l'allée A. Girardot, le chantier de l'immeuble Skyline est toujours en cours. La création d'un jardin suspendu accessible à tous est prévue pour l'automne 2021 au premier étage de celui-ci : dans un cadre végétal propice à la détente, il comportera des jeux pour enfants, des agrès fitness, des bancs et des assises sous les arbres. Il sera accessible par un escalier et un ascenseur.

*sous réserve de la situation sanitaire.



THÉÂTRE : MADE IN CHINA

Le théâtre du Torrent revient avec sa pièce "*Made in China*" pour le plaisir de tous. La comédie aborde avec humour et cruauté des thèmes d'actualité tels que les dérives du coaching, la perversité des relations de pouvoir, la confrontation entre la Chine et l'Occident, la pollution... Rires et émotions garantis !

SAMEDI 23 JANVIER | 15H | 18H |
à partir de 12 ans | Château Rouge
| Réservations : 04 50 43 58 50 ou
www.theatre-du-torrent.fr









© Théâtre du Torrent

FESTIVAL CINÉMA JEUNE PUBLIC : CINÉMÔM'

La MJC d'Annemasse prépare pour les petits et les grands une programmation de films variés à des tarifs accessibles pour les vacances d'hiver. Ne ratez pas cet événement qui vous fera vivre des émotions fortes en famille ou entre amis.

DU 6 AU 21 FÉVRIER |
Ciné Actuel | Programme sur mjc-annemasse.fr

 **CONCERT THÉÂTRAL : Victor** | Samedi 23 janvier | 19h30 | dès 8 ans | Château Rouge | www.chateau-rouge.net  **THÉÂTRE : Taïga** | Jeudi 28 janvier | 19h30 | Vendredi 29 janvier | dès 15 ans | Château Rouge | www.chateau-rouge.net  **CHANSON : Birds on a wire** | Samedi 30 janvier | 20h30 | Château Rouge | www.chateau-rouge.net  **CONFÉRENCE CULTURE MUSICALE : Instruments de musique** | Mardi 2 février | 19h30 | Auditorium | villaduparc.org  **DANSE : Queen blood** | Mercredi 3 février | 20h30 | dès 12 ans | Château Rouge | www.chateau-rouge.net  **JEUDI DES RETRAITÉS** | 4 février : rencontre avec Michel Berthod | 4 mars : mots croisés géants avec Jean Rossat | 14h30 | Bibliothèque Pierre Goy | 04 50 95 89 09



CONCERT SOUS CASQUES : NOS MONDES

Sons abstraits, transformés, et musiques instrumentales se mêlent pour fabriquer une partition autonome et vivante, fourmillante et singulière. Ce récit-concert vous est glissé au creux de l'oreille et s'apparente à une rêverie instrumentale et électroacoustique, une traversée de paysages sonores d'ici et de voix d'ailleurs, une plongée dans des mondes sonores inouïs.

MARDI 2 FEVRIER | 19h30 | dès 12 ans |
Chateau Rouge | www.chateau-rouge.net



© Valentine Vernell



THÉÂTRE : OPUS CŒUR

Jacob Brackish, Professeur de Musicologie à la retraite, est contraint d'engager Kathleen Hogan comme employée de maison. La rencontre de ces deux solitudes va provoquer un affrontement terrible et flamboyant, à la fois drôle et cruel, qui fera tomber les masques et mettra chacun face à sa vérité. Une pièce riche en émotions qui montre que les plus beaux accomplissements arrivent parfois lorsqu'on a perdu tout espoir. Interprété avec brio et sensibilité, ce spectacle délivre avec force, humour, violence et tendresse un chaleureux message d'humanité !

DU 11 AU 21 FEVRIER | à partir de 12 ans | Théâtre Michel Servet |
Horaires et réservations au 04 50 43 58 50 ou sur www.theatre-du-torrent.fr



LA BIBLIOTHÈQUE FAIT SON CINEMA !

Rendez-vous désormais incontournable proposé par l'équipe de la bibliothèque Pierre Goy, la première journée festive de 2021 vous plongera dans l'univers du Cinéma : entre projections, ateliers et découvertes en tout genre. Bref on vous déroule le tapis rouge !

SAMEDI 27 FEVRIER | Bibliothèque Pierre Goy | 04 50 95 89 09 |
bibliotheques-intermede.fr



MARIONNETTES : BON DÉBARRAS

Dans le placard, le débarras, sous l'escalier, le temps passe, neuf enfants se succèdent, pendant un siècle. Sans chronologie nous assistons à des moments de leur vie. Le décor se plie et se déplie, les modes, les mœurs, ou le langage passent les époques grâce à des marionnettes manipulées à vue. Des années les séparent, pourtant leurs émotions, leurs envies et leurs liens familiaux les rendent similaires, complices.

MERCREDI 24 FEVRIER | 14h30 | dès 8 ans | Chateau Rouge | www.chateau-rouge.net



© Geoffroy Mornard



FORUM DE LA MOBILITÉ INTERNATIONALE

Les points Info Jeunesse d'Annemasse, Gaillard et Ville-la-Grand ont concocté un forum 100 % numérique pour les jeunes voyageurs ! Tous les sujets seront traités sous forme de témoignages vidéos ou de conférences : faire ses études à l'étranger, financer un voyage, organiser un séjour linguistique... Restez connectés sur annemasse.fr pour connaître l'adresse de la future plateforme. Bien d'autres surprises vous attendent !

À COMPTER DU JEUDI 4 MARS |
info.jeune@annemasse.fr



Retrouvez l'agenda
des événements en ligne :
www.annemasse.fr

JAZZ POP : Anne Pacey + Red Sun | Vendredi 5 février | 20h30 | Château Rouge | www.chateau-rouge.net **THÉÂTRE** : Bingöl |
Mardi 23 février | 19h30 | Mercredi 24 février | 20h30 | dès 15 ans | Château Rouge | www.chateau-rouge.net **CINÉ-CONFÉRENCE** :
Éthiopie | Vendredi 26 février | 14h30 | Auditorium | altairconferences.com **THÉÂTRE MUSICAL** : Uysse de Taourirt | Mardi 2 mars |
19h30 | Auditorium | www.chateau-rouge.net **JAZZ OPÉRA** : Barolo | Mercredi 3 mars | 19h30 | Château Rouge | www.chateau-rouge.net



L'optimisme de Château Rouge face à la crise



Fortement impactée par la crise sanitaire et économique, l'équipe de Château Rouge (CR) maintient le lien avec son public en attendant son retour et en profite pour travailler sur de nouveaux projets.

UNE SITUATION SANITAIRE QUI BOULEVERSE LES PROGRAMMATIONS

Pendant les deux confinements, CR a vécu la situation au jour le jour. « *Lorsque les spectacles pouvaient être décalés, on les décalait. Mais certains artistes ont été décalés jusqu'à 3 fois d'affilée. C'était lourd pour eux et pour nous* » indique Laurence Bolliet, responsable de communication.

Aujourd'hui, CR fait le choix de ne plus reporter ses spectacles et diffuse un message clair : Si le spectacle est annulé, le public est remboursé.

« *Le 1^{er} confinement était finalement plus facile pour nous car on n'avait pas de spectacles pendant l'été et on a pu mettre toute notre énergie sur l'ouverture en septembre* ». En fonctionnant à jauge réduite du 3 septembre au 27 octobre, CR a pu retrouver son public, notamment à l'occasion du festival Frictions, du 10 au 12 septembre qui est passé entre les mailles du filet.

« *Le festival a été une vraie bouffée d'oxygène* » sourit Laurence. Bien que beaucoup d'énergie ait été déployée depuis mars 2020 pour finalement peu de résultat, l'équipe garde le sourire. « *Le public nous soutient, on a reçu beaucoup d'encouragements. Nous sommes des optimistes dans l'âme* » révèle Laurence.

MAINTENIR UN LIEN AVEC LES SPECTATEURS

Cette période durant laquelle les spectacles sont interdits de publics mais non de répétitions pour les artistes, CR envoie des

newsletters plus fréquemment et communique davantage sur ses réseaux sociaux pour garder le contact. Chaque jour du premier confinement, CR diffusait sur sa page FB un contenu en lien avec le spectacle annulé. « *C'était notre engagement et les artistes ont joué le jeu* ». Tout visait à combler un manque car le lien avec le public est vital et « *c'est bien pour cela que l'on appelle ça du spectacle vivant, parce que l'artiste interagit avec son public* » affirme-t-elle.

UNE PÉRIODE PROPICIE POUR MENER UN TRAVAIL DE FOND

Bien que la frustration de ne pas voir son public soit grande, l'équipe profite de cette « *pause* » pour travailler sur des projets de fond. « *Notre rythme est différent puisque l'on a désormais tous nos soirs de disponible* » dit Laurence qui en profite alors pour construire avec le webmaster le nouveau site internet qui verra le jour à l'été 2021. Un autre projet, celui de la dématérialisation de la billetterie, sera effectif en juin 2021. L'équipe travaille aussi à l'ouverture d'un nouveau dispositif pour les artistes, un studio vidéo qui « *proposera aux groupes qui viennent répéter en résidence de réaliser un clip* ». Ce projet sortira en début d'année 2021.

Nous souhaitons du courage à toute l'équipe de Château Rouge et nous la remercions de faire vivre la culture en ces temps difficiles !





Amdjadi, l'homme de terrain de l'US Annemasse Gaillard

En tant que footballeur, la qualité de son jeu est plébiscitée par les différents clubs où il signe. En tant qu'éducateur sportif, son goût pour la transmission des valeurs humaines et sportives lui permet de forger les adultes de demain.

Mahorais d'origine, Amdjadi Haidar joue au foot depuis son plus jeune âge. Très tôt, il prend conscience qu'il doit suivre sa bonne étoile et poursuivre ses rêves pour devenir éducateur sportif. Cette vocation, il la doit certainement à sa famille où les valeurs du partage et de la transmission étaient omniprésentes. « *Petit, j'étais privé de foot car ma famille préférait que je devienne instituteur. Mais je savais que le foot m'amènerait quelque part et que je pourrais concilier les deux* » précise-t-il. En arrivant à Annemasse en 1996, Amdjadi se fait remarquer à l'ancienne agora sportive du quartier du Perrier et signe au Club de Football de Ville-la-Grand. Après avoir validé son BES (Brevet d'Éducateur Sportif), il signe à l'US Annemasse en 2003 et prend conscience du champ des possibles qui s'offre à lui. « *Il y avait tout à faire, c'était un vrai challenge* » ajoute-t-il. Avec la confiance du président du club Denti Ettore et le

soutien de la Ville, l'US Annemasse a réussi une progression fulgurante, passant de 80 licenciés à 2003 à 250 licenciés en 2008, de 4^e division en 2006 en R3 2016. Aujourd'hui, avec la fusion Annemasse et Gaillard, le club compte 515 licenciés.

LE GOÛT DE LA TRANSMISSION

Avec une priorité accordée aux jeunes, Amdjadi est en contact permanent avec eux et ne se considère pas comme un entraîneur mais un éducateur car, « *ma mission est de construire un homme de demain et non un joueur de demain* ». Dynamique et ambitieux, Amdjadi souhaite transmettre aux jeunes le goût pour l'effort et le respect envers autrui. En instaurant le dialogue et en gagnant leur confiance, il impulse une dynamique de groupe, se soucie de leur bonne intégration dans l'équipe et dans la société.